

# **ONDERNEMERS** **MET EEN** **MISSIE** #11 portretten & verhalen

Broeders van Liefde door de ogen van Julie en Sander



# ONDERNEMERS

# MET EEN MISSIE

Broeders van Liefde door de ogen van Julie en Sander

## COLOFON

Stropstraat 119 - 9000 Gent  
09 221 45 45  
[info@broedersvanliefde.be](mailto:info@broedersvanliefde.be)  
[www.broedersvanliefde.be](http://www.broedersvanliefde.be)

Redactie: Broeders van Liefde  
Vormgeving: Filip Erkens  
Fotografie: Sander Buyck

v.u.: Koen Oosterlinck

© 2023



# Bedankt om deze reis met ons te maken.

**Wij zijn Julie Goditiaboïs en Sander Buyck.** Deze reis neemt je mee naar 11 van onze scholen, voorzieningen en sociale economiebedrijven. Niet aan de hand van een visietekst van onze directeur, maar door de lens van Sander en via de pen van Julie. Samen tot in de buik van onze organisatie, waar duizenden missiegedreven ondernemers dag in dag uit op zoek gaan naar gepaste antwoorden op nieuwe én oude vragen. Maar laat ons eerst terugkeren naar hoe het allemaal begon.

Toen wij respectievelijk 2 en 1 jaar geleden begonnen werken voor Broeders van Liefde, kon geen van ons beiden de diversiteit van onze activiteiten vatten. Meer dan 75 scholen en voorzieningen, verdeeld over 4 sectoren en verspreid over 7 provincies. Gaandeweg leerden we de organisatie kennen. Niet van achter ons computerscherm, maar door de talloze ontmoetingen met medewerkers die elke dag het beste van zichzelf geven voor hun leerlingen, cliënten en bewoners. Als communicatiemedewerkers brachten we hun verhalen, fotografeerden we hun werkplekken.

Van meet af aan waren we onder de indruk van hun ondernemingszin. Sommigen zetten nieuwe, baanbrekende projecten op poten om hun zorg en onderwijs nog beter te maken. Anderen hebben het lef om de efficiëntie van hun bestaande activiteiten in vraag te stellen. Nog anderen kijken over het muurtje en bouwen aan netwerken over scholen, voorzieningen en sectoren heen.

Velen van hen hebben het zwaar, werken bijzonder hard. Als medewerkers in zorg en onderwijs krijgen ze het vaker dan hen lief is zwaar te verduren. En toch staan ze er elke dag voor zij die op hen rekenen – vanuit een gedrevenheid die gevoed wordt door steeds terugkerende waarden.

Dit portretboek neemt je mee doorheen Sint-Truiden, Tessenderlo, Lummen, Zelzate, Tienen, Bierbeek, Aalter en Gent. 11 scholen en voorzieningen, 22 ondernemers. Het is een ode aan hun verhalen, maar vooral ook aan alle andere die we de komende jaren nog hopen te beluisteren. Reis je mee?



# ONDERSTEUNING VOOR (EX-)GEDETINEERDEN MET EEN BEPERKING

**Toen het VAPH vorig jaar** haar pilootproject ‘Rechtstreeks Toegankelijke Hulp’ (RTH) aankondigde, stelden we ons de vraag welke leemte binnen het bestaande zorgaanbod we graag wilden opvullen. Onze keuze viel op de begeleiding van (ex-)gedetineerden met een beperking. **De overgang van een verblijf in de gevangenis naar het ‘gewone leven’ is voor hen immers nog groter dan voor anderen.** Na hun vrijlating worden ze plots geconfronteerd met een eindeloze keuzevrijheid en hoge, vaak onduidelijke verwachtingen in onze snel draaiende maatschappij. Vanuit de specifieke expertise van OC Sint-Ferdinand en met de input van het hele team begeleid wonen werkten we een projectvoorstel uit. In het najaar van 2022 keurde het VAPH ons voorstel goed. Op vrijdag 17 maart mocht Mathilde (*midden*), die vroeger woonbegeleidster op een andere afdeling was, starten met de begeleiding van de eerste ex-gedetineerde. Zij geeft het project vorm op de werkvloer.

Het project Brug Binnen-Buiten biedt mobiele ondersteuning aan personen met (een vermoeden van) een beperking met als doel hen maximaal te ondersteunen bij hun re-integratie in de maatschappij. Die ondersteuning begint idealiter al voor mensen vrijgelaten worden. Zo kan de vertrouwensband al in de gevangenis opgebouwd worden. Via gesprekken bieden we in de eerste plaats psychosociale ondersteuning op alle levensdomeinen. Maar het gaat verder dan dat. **We nemen mensen letterlijk bij de hand om naar bestaande instanties zoals het OCMW of CGG te gaan, zowel voor hun vrijlating als erna.** Dat kan gaan over het zoeken naar een woonst, naar werk of een dagbesteding. Sommige mensen kunnen niet lezen of schrijven, of hebben niet voldoende draagkracht om zelfstandig naar die instanties te gaan, en daar proberen we hen bij te helpen. Daarnaast proberen we ook te ondersteunen of te bemiddelen bij het contact met familie en vrienden. Belangrijk daarbij is het principe van vraaggestuurde ondersteuning: de inhoud, frequentie en duur van de begeleiding laten we volledig afhangen van de ondersteuningsnood van de cliënt. Bovendien werken we zo inclusief mogelijk: dat wil zeggen dat we streven naar maximale samenwerking met en doorverwijzing naar de reguliere diensten. Door eerstelijnszones te adviseren vanuit onze handicapspecifieke expertise, zorgen we er bovendien voor dat hun aanbod nog beter afgestemd wordt op de noden van onze doelgroep. In de verbindende netwerken die we opzetten, ‘dragen’ we als het ware onze cliënten samen doorheen hun re-integratietraject. —

**ROMY VANDEVOORT** ←  
verantwoordelijke mobiele werkingen

**MATHILDE RUTTEN** ←  
begeleidster binnen het team  
begeleid wonen

**SASKIA SWITTEN** ←  
inhoudelijk zorgcoördinator

📍 OC Sint-Ferdinand, Lummen

“De overgang van een verblijf in de gevangenis naar het ‘gewone leven’ is voor mensen met een beperking nog groter dan voor anderen”





## GAME-BASED LEARNING IN HET ONDERWIJS

**Minecraft inzetten in onze lessen.** Dat idee kregen we toen we aan het begin van vorig schooljaar samen brainstormden over ons curriculum voor de basisoptie STEM in het 2de middelbaar. Minecraft, een spel dat al bestaat sinds 2011 en in 2016 een speciale editie voor het onderwijs kreeg, biedt de mogelijkheid om online (samen) dingen te bouwen: spullen verzamelen, producten maken, gebouwen maken ... Het 'maken' staat hier echt centraal, en er komen veel dingen bij kijken, zoals programmeren, logisch denken en creativiteit. In onze lessen gaven we de leerlingen de opdracht om **virtueel een duurzame, zelfvoorzienende stad te bouwen**. Ze dachten conceptueel een wereld uit en gebruikten Minecraft als hun speeltuin om die vervolgens uit te testen. Maar we probeerden heel wat zaken die ze virtueel bouwden ook praktisch uit in de lessen Techniek en STE(A)M: we testten bijvoorbeeld zonnepanelen met batterij en bouwden een hydroponisch systeem voor planten. Dat het resultaat, een zelfgebouwde wereld in Minecraft met bijhorende maquette, zo indrukwekkend zou zijn, hadden we nooit gedacht.

Uit onze ervaring blijkt dat game-based learning – het gebruik van games om het leerproces te ondersteunen – heel effectief is. We merken dat onze leerlingen een stuk gemotiveerder zijn omdat ze met Minecraft aan de slag kunnen. Ze scoren ook beter op toetsen die peilen naar theoretische kennis die we aan de hand van Minecraft aangebracht hebben. Maar voor ons reiken de voordelen van dit project veel verder dan dat. Onze leerlingen verwerven in dit project bepaalde competenties zoals digitale geletterdheid, computationeel denken en samenwerken, die ze achter de klassieke schoolbank misschien niet zouden ontwikkelen. We willen de maatschappij ook echt binnentrekken in de klas, door onze leerlingen uit te dagen om na te denken over maatschappelijke kwesties als klimaatverandering en duurzame energie. Tot slot – en dat is voor ons misschien wel het belangrijkste – laat deze manier van lesgeven ons meer dan ooit toe om te differentiëren in de klas. **Daarmee is inclusie onlosmakelijk verbonden:** denk bijvoorbeeld aan anderstaligen of leerlingen met dyslexie, die we leren werken met de insluitende lezer functie van Microsoft. Zo kunnen zij ook makkelijk aan de slag, en leren ze hoe ze hun zelfredzaamheid in de toekomst kunnen verhogen. Maar we dagen onze leerlingen ook uit in hun sterktes. We willen in onze lessen echt op zoek gaan naar ieders talent, en voor onze leerlingen de nodige ruimte creëren om dat talent verder te ontwikkelen. Daar halen wij als leerkrachten echt energie uit. –

**WESLY RAYMAEKERS** ←  
leerkracht Techniek en STEM  
en ICT-coördinator

**STEVEN JUCHTMANS** ←  
leerkracht Techniek en STEM

📍 Campus MAX, Tessenderlo

“Deze manier van lesgeven laat ons meer dan ooit toe om te differentiëren en inclusief les te geven”



## ESCAPE ROOM VOOR MENSGERICHTE ZORG

**'Bij Asster streven we samen naar mensgerichte zorg.'** Dat lees je in onze vernieuwde missie en visie. Om die woorden om te zetten in de praktijk en het concept 'mensgerichtheid' voldoende kenbaar en tastbaar te maken in de hele organisatie, bouwden wij het afgelopen jaar druk aan een **escape room voor onze medewerkers**. Daar leren ze over het belang van actief luisteren in het werken met patiënten en over verbinding leggen, in de diepte en wars van vooroordelen.

Onze escape room vertelt het verhaal van patiënt Nicky, via een soort van elektronisch patiëntendossier op de iPad. Maar we bespreken hier geen casus van een patiënt zoals we dat normaal rond een tafel doen. **Deelnemers stappen hier echt letterlijk fysiek in het verhaal van Nicky**. Net zoals in andere escape rooms is het spelelement hier belangrijk: aan de hand van puzzels, kluisjes en slotjes speel je de volgende stappen in de verhaallijn vrij. Maar onze escape room is natuurlijk meer dan een spel, het allerbelangrijkste voor ons is de reflectie achteraf. We willen echt dat onze collega's na het doorlopen van de escape room dingen meenemen naar hun afdeling en in hun dagelijks werk. Dat hun empathie aangewakkerd wordt, hun inlevingsvermogen gestimuleerd, dat onze kernwaarden omgezet worden in de praktijk. Om daarvoor te zorgen, besloten we om telkens met een voor- en een nabespreking te werken, die begeleid worden door eigen medewerkers die een train-the-trainer programma gevolgd hebben. Daardoor duurt het doorlopen van onze escape room zo'n 3 uur.

De komende tijd willen we al onze medewerkers, zowel zorg als zorgondersteunend, laten kennismaken met onze escape room, in kleine, heterogeen samengestelde groepjes. We merken alleszins dat het ludieke concept heel wat nieuwsgierigheid wekt. Dat is ook exact wat we beoogden: een soort van eerste trigger om mensen aan het denken te zetten. Dit initiatief kadert immers binnen **een bredere waaier van leermethodieken die nog ontwikkeld zullen worden rond het thema mensgerichte zorg**. Eén alleenstaande beleving is niet voldoende om je fundamentele kernwaarden te vertalen naar de praktijk. Je moet echt een proces op gang brengen. Daarin worden we gelukkig, net zoals in de ontwikkeling van onze escape room, ondersteund door Planetree, een certificeringsbureau en non-profit organisatie die een normenkader biedt voor mensgerichte zorg. Asster heeft zich, als eerste psychiatrisch ziekenhuis en psychiatrisch verzorgingstehuis in België, in 2017 bij hen aangesloten. Ondertussen zijn we gestart met een certificeringscyclus om ons eerste Planetree-label te behalen. In 2025 willen wij minstens een bronzen label halen. Een erkenning voor al onze inspanningen! –

**YENTL JEURIS** ←  
afdelingshoofd De Zeilen 2

**KEVIN FONTAINE** ←  
projectmedewerker technische dienst

**RIET FONTEYNE** ←  
manager kwaliteit en patiëntveiligheid

**FRANK ANTEUNIS** ←  
medewerker technische dienst

**WALTER GEUENS** ←  
ervaringsdeskundige

**KOEN VERTONGEN** ←  
medewerker technische dienst

📍 Asster, Sint-Truiden

"Met de escape room willen we de empathie van onze medewerkers aanwakkeren, hun inlevingsvermogen stimuleren en onze kernwaarden omzetten in de praktijk"



# EEN INCLUSIEVE BISTRO IN DE SOCIALE ECONOMIE

**Als sociaal ondernemers** is ons doel in de eerste plaats de creatie van maatschappelijke meerwaarde, in plaats van louter financiële winst. Wanneer de sociale onderneming waarvoor wij werken, groeit, dan groeit met andere woorden ook haar impact op de maatschappij. En dat is precies wat afgelopen jaar gebeurde. Op 2 september 2022 opende vzw De Winning samen met de gemeente Bierbeek en Zorggroep Sint-Kamillus de deuren van Bistro De Borre. De bistro is een inclusieve horecazaak die – rechtstreeks en onrechtstreeks – zorgt voor een laagdrempelige werkgelegenheid voor mensen met een afstand tot de arbeidsmarkt. Wie bij ons aan tafel schuift, geniet dus niet alleen van lekkere, lokale producten, maar geeft meteen ook **kansen aan wie minder kansen heeft**.

Met de samenwerking, die verankerd werd in een uniek coöperatief vennootschap, ondersteunen de **drie partijen** elkaar in het realiseren van **verschillende impactsdoelen**. De gemeente Bierbeek krijgt in haar cultureel centrum weer een horecazaak waar lokale verenigingen kunnen samenkomen en bezoekers na cultuur of sport kunnen bijpraten. Zorggroep Sint-Kamillus vindt in Bistro De Borre een plek waar ze arbeidszorgtrajecten concreet kan vormgeven of waar ze met haar patiënten en hun eigen begeleiders enkele laagdrempelige taken kan komen uitvoeren, ver weg van de context van het psychiatrisch ziekenhuis. Voor vzw De Winning is de bistro, net zoals onze andere horecazaken, een afzetmarkt voor de producten die we telen in ons land- en tuinbouwbedrijf in Lummen. Op die manier draagt Bistro De Borre bij aan de tewerkstelling van tientallen doelgroepmedewerkers die aan de slag zijn op onze boerderij. Naast die sociale impact willen we met Bistro De Borre ook op het vlak van duurzaamheid onze impact vergroten. Hier eten mensen groentjes uit onze eigen biotuin, vlees van onze biologisch gekweekte dieren, en andere producten die komen van lokale boeren en producenten. Uiteraard moeten we daarnaast ook winst maken, want wij zijn en blijven ondernemers, en dus willen we dat het financiële plaatje klopt. Maar winst is hier geen doel, wel een motor om onze andere doelen te kunnen realiseren. —

**FILIP VANLOMMELE** ←

algemeen directeur bij vzw De Winning

**KRISTOF NIJSSEN** ←

horeca manager bij vzw De Winning

📍 Bistro De Borre, Bierbeek

“Winst is hier geen doel, wel een motor om onze duurzaamheids- en sociale doelen te realiseren”



## KWALITEIT VAN LEVEN IN DE FORENSISCHE ZORG

**Binnen de forensische zorg** staat veiligheid – het beschermen van de maatschappij – vaak centraal, waardoor de aandacht voor de kwaliteit van leven van patiënten ondergeschikt raakt aan de aandacht voor risicomanagement. **Nochtans is kwaliteit van leven in de langdurige forensische psychiatrie een belangrijk thema.** Mensen die geïnterneerd worden, verliezen een groot deel van hun autonomie: ze kiezen er zelf niet altijd voor om hier te verblijven, worden – zeker aan het begin van hun behandeltraject – sterk beperkt in hun vrijheid en weten ook niet wanneer ze precies zullen vrijkomen. Als zorgaanbieder is het onze taak om ervoor te zorgen dat zij zich hier, ondanks die moeilijke omstandigheden, zo goed mogelijk voelen. En dat kunnen we enkel door te luisteren naar onze patiënten, over hoe zij zich hier voelen en wat zij vinden dat beter kan.

Met de vragenlijsten die onze patiënten periodiek invullen over hun levenskwaliteit, gaan wij verder aan de slag op 4 verschillende niveaus. Op individueel niveau gaan hulpverleners in dialoog met onze patiënten over hoe hun verblijf hier verloopt en waar verbeterkansen liggen. De patiënten beslissen dan zelf waar zij in de komende periode aan willen werken, en wat hun begeleiders kunnen doen om hen daarin te ondersteunen. Ook op afdelingsniveau integreren we de feedback die we van onze patiënten krijgen. Zo pakten we de inrichting van onze high security afdeling voor vrouwen aan, nadat uit de resultaten bleek dat die niet zo huiselijk bevonden werd. Verder bekijken we ook waar we ons overkoepelend beleid op ziekenhuisniveau kunnen bijsturen. Zo gaven we vorm aan het concept ‘Healing environment’, en willen we ervoor zorgen dat onze patiënten nog meer toegang krijgen tot natuur via de aanleg van een demotuin. Op termijn willen we ook ervaringsdeskundigheid binnen de forensische zorg een plaats geven in ons ziekenhuis. Tot slot willen we met onze data ook als wetenschappers aan de slag. **Samen met onderzoekers uit Zorggroep Sint-Kamillus in Bierbeek en het Openbaar Psychiatrisch Zorgcentrum in Rekem – de 2 andere Vlaamse medium security units – willen we onze resultaten bundelen.** Zo kunnen we op zoek gaan naar gemeenschappelijkheden en verbanden, om op basis daarvan suggesties te formuleren naar de overheid toe. Maar altijd weer met datzelfde doel: de kwaliteit van leven van de mensen waar we elke dag mee op pad trekken, verhogen. —

**LEEN CAPPON** ←  
wetenschappelijk onderzoeker

📍 PC Sint-Jan-Baptist, Zelzate

“De levenskwaliteit van geïnterneerde mensen verbeteren, kunnen we enkel door naar hen te luisteren, over hoe zij zich hier voelen en wat zij vinden dat beter kan”





## PODCASTING IN HET ONDERWIJS

**Als leerkrachten vinden wij het onze taak** om de blik van onze leerlingen op de wereld te verruimen. Het is als het ware onze plicht om die wereld binnen te trekken in onze klaslokalen. Hetzelfde geldt voor het talenonderwijs, dat zich al veel langer dan vandaag niet beperkt tot het zuiver taalkundige. In het complementair gedeelte van de richting 4 Moderne Talen koos onze school daarom voor het vak TalenT, dat gericht is op taalbeheersing en taalbeleving. Omdat we voor dit complementair vak geen syllabus hebben, geven we deze lessen echt volledig zelf én samen vorm. Vorig jaar gaven we onze leerlingen voor het eerst de opdracht om een podcast te maken. Dat deden we niet omdat wij graag een podcast wilden maken, maar wel omdat we in onze lessen de leerlingen graag aan de hand van taal connectie wilden laten maken met een andere generatie, en een soort van maatschappelijke meerwaarde wilden creëren. Omdat we gebeten zijn door digitale vernieuwing in het onderwijs, kwamen we bij het idee om een podcast te maken. We lieten het thema verder vorm krijgen aan de hand van de input van onze leerlingen en eindigden uiteindelijk bij het idee om bewoners uit woonzorgcentrum Veilige Have uit Aalter te interviewen over hoe zij vroeger feestten. Het resultaat, 'Feesten ... zoals het vroeger was', bestaat uit 9 afleveringen om trots op te zijn.

Podcasten was nieuw zowel voor ons als voor onze leerlingen. Dit werd op zijn zachtst gezegd een uitdagend project. Samen legden we een uitgebreid traject af om te ontdekken hoe een podcast in elkaar zit en hoe je die best vormgeeft. In functie daarvan hebben onze leerlingen enorm veel bijgeleerd op digitaal vlak. Ze gingen aan de slag met verschillende tools: Wooclap, Canva, Audacity, Padlet ... Ook in de toekomst willen we verder aan de slag met het maken van podcasts, en hopen we ook andere collega's te inspireren. Onze school wil in de toekomst zelfs een echte podcaststudio inrichten. Dit traject is echt een verrijking geweest, voor alle partijen en op alle vlakken. Dat ons project in de prijzen viel op de SETT-awards voor digitaal leren, was voor ons een grote opsteker. We zien het als een aanmoediging om verder te professionaliseren in het gebruik van digitale tools die een meerwaarde betekenen in het onderwijs én die de blik van onze leerlingen op de wereld verruimen. —

**CHRISTEL SAVAT** ←  
leerkracht Frans en TalenT

**BRANKO DE WAELE** ←  
leerkracht Engels, geschiedenis en TalenT

📍 Emmaüs secundair, Aalter

"We willen verder professionaliseren in het gebruik van digitale tools die een meerwaarde betekenen in het onderwijs en de blik van onze leerlingen op de wereld verruimen"





Elke dag geven **16.054** medewerkers van Broeders van Liefde het beste van zichzelf voor **36.266** cliënten, leerlingen, bewoners, kinderen, jongeren en volwassenen in zorg, onderwijs en sociale economie.



## VRAAGGESTUURD WERKEN IN DE WELZIJNSSECTOR

**Om nog beter tegemoet te komen** aan de noden van onze cliënten, openden wij in dagcentrum Het Veer een winkel die uitgebaat wordt door onze cliënten. We merkten dat heel wat van onze nieuwe cliënten niet voldoende uitdaging vonden in ons bestaand aanbod van activiteiten zoals kaarsenatelier, houtbewerking, koken... In onze zoektocht naar manieren om op die nieuwe vraag in te spelen, viel onze aandacht op ons verkooppunt. Daarin verkopen we al langer de producten die gemaakt worden in onze ateliers. Maar tot vorig jaar stonden wij als begeleiders zelf in voor de uitbating ervan. We beseften dat dat eigenlijk een gemiste kans was. Waarom zouden we onze nieuwe cliënten niet betrekken bij de verkoop en alle andere organisatorische taken die bij een winkel komen kijken? Zij hebben zin in verantwoordelijkheid en willen graag een actieve rol opnemen in de maatschappij. Met Plumiek – dat is de naam die ons verkooppunt kreeg – **trekken we buiten naar binnen en kunnen we onze nieuwe cliënten een voor hen betekenisvolle activiteit aanbieden**. Bovendien biedt Plumiek ook kansen voor de cliënten die elke dag met heel veel goesting aan de slag gaan in de ateliers. Dat zij hun handgemaakte producten in de winkel over de toonbank zien schuiven, doet hen natuurlijk deugd.

Bij het vormgeven van ons idee kregen we hulp van derdejaarsstudenten ergotherapie van Artevelde Hogeschool. In het kader van hun opleiding kregen zij de opdracht om een winkelconcept voor ons uit te denken. Ze doorliepen een heel denktraject, en trokken zelfs 5 dagen weg om te brainstormen. Bijzonder fijn vonden we dat daar ook een begeleider en 3 cliënten van ons aan mochten deelnemen. Samen met de studenten mochten zij nadenken over een naam, missie en visie voor onze winkel. Maar ook de rollen moesten uitgedacht worden, want een winkel is meer dan enkel verkopen aan de kassa. Er moet iemand instaan voor de aankleding, voor de boekhouding, voor het bijhouden van de stock ... Maar ook voor de promotie. Op dat laatste willen we de komende tijd echt inzetten. We dromen ervan om van Plumiek een gevestigde waarde in de buurt te maken. Dan kunnen we ook andere dingen daaraan koppelen, zoals een pop-upbar in onze mooie binnentuin, uitgebaat door onze 'gasten'. Zo krijgen we mensen hier naartoe en laten we hen persoonlijk ondervinden dat onze samenleving nog te weinig ruimte maakt voor mensen met een beperking. **Wij dromen bij Het Veer echt van een inclusieve samenleving.** —

**JORDY MOERMAN** ←

teamcoach

📍 Dagcentrum Het Veer, Gent

"Door mensen hier naartoe te krijgen, laten we hen persoonlijk ondervinden dat onze samenleving nog te weinig ruimte maakt voor mensen met een beperking"



## EEN AFZONDERINGS- EN FIXATIEARME GEESTELIJKE GEZONDHEIDSZORG

**Jaren geleden beslisten we** dat twee van onze afdelingen, die tot dan op een perifere campus gesitueerd waren, zouden verhuizen naar een nieuw gebouw op onze centrale site Dr. Guislain. Nadenken over een nieuwe plek die een thuis moest bieden aan 60 kinderen, jongeren en volwassenen met een verstandelijke beperking en bijkomende gedragsproblemen, daagde ons uit om onze visie op zorg samen met de betrokken partners te vertalen naar een hedendaags gebouw op maat van die doelgroep. Het dwong ons bovendien om actief na te denken over belangrijke thema's als agressie en afzondering en hoe wij daar als psychiatrisch centrum mee omgaan. In PC Dr. Guislain streven we naar **een humane zorg op maat, met zo weinig mogelijk afzondering en fixatie, en zo veel mogelijk presentie en nabijheid**. Ik geloof trouwens dat agressie een belangrijk signaal is, een vorm van communicatie waar we ook als hulpverlener naar moeten durven luisteren. Dat therapie op momenten van extreme woede niet mogelijk is, is vanzelfsprekend. Maar dat wil niet zeggen dat we mensen per definitie alleen laten tijdens zo'n momenten. Integendeel: we zetten zowel hier als in onze HIC-afdeling (High Intensive Care) sterk in op de **holdingtechniek**: een vorm van manuele fixatie waarbij we met 4 hulpverleners iemand letterlijk vasthouden of nabij zijn totdat hij of zij tot rust komt.

Waar zorgprofessionals in het verleden over heel weinig tools beschikten om met agressie om te gaan, en daardoor vaak aangewezen waren op improvisatie, is die gereedschapskist intussen dus veel rijker gevuld. **In de nieuwe gebouwen voor de cluster dubbeldiagnose zijn de verschillende vormen van de-escalerende kamers een belangrijke troef**. De comfortrooms zijn prikkelwarm: in warm aangeklede kamers kunnen mensen zich terugtrekken om tot rust te komen wanneer het even wat moeilijker gaat. Belangrijk daarbij is dat de deuren van die kamers nooit op slot gaan; ze kunnen te allen tijde betreden en ook weer verlaten worden. Hetzelfde geldt voor de zogenaamde herstelkamers, waar mensen naartoe kunnen wanneer ze zich boos voelen. Omdat woede hier een plaats mag krijgen, zijn de herstelkamers eerder prikkelarm en aangekleed met materialen die tegen een stootje kunnen. Wanneer iemand echt een gevaar vormt voor zichzelf of voor anderen, is afzondering mogelijk in enkele afzonderingskamers. De tijd dat mensen voor extreem lange of onbepaalde tijd afgezonderd werden, is gelukkig al lang vervlogen. Afzondering houdt hier altijd op van zodra de acute gevaarsituatie geweken is. Zeker bij onze kinderen en jongeren is dat in de praktijk meestal al na 10 of 15 minuten. Ook kiezen we er in de nieuwbouw resoluut voor om geen vormen van mechanische fixatie toe te passen. Bijzonder is tot slot dat de afzonderingskamers in dit gebouw zodanig gebouwd werden, dat rooming-in hier zelfs tijdens crisissituaties mogelijk is. Dat laat ons toe om samen met de naasten van onze patiënten te zorgen voor een hoge mate van nabijheid. —

**TOM BOGAERT** ←  
stafmedewerker zorg

📍 PC Dr. Guislain, Gent

“Nadenken over een nieuw gebouw daagde ons uit om onze visie op zorg samen met de betrokken partners te vertalen naar een hedendaags gebouw op maat van deze doelgroep”





## ANDERS ORGANISEREN IN HET ONDERWIJS

**Anno 2023 worden we in het onderwijs** met heel wat uitdagingen geconfronteerd: het lerarentekort, de onderwijskwaliteit, diversiteit, de planlast en het daarmee samenhangende welbevinden ... Ik geloof dat we, om als school voldoende wendbaar te zijn om die uitdagingen het hoofd te bieden, onze bestaande structuren in vraag moeten stellen en we die moeten durven moderniseren waar nodig. Dat deden we ook in onze school. Na een uitvoerig traject dat geïnspireerd en ondersteund werd door de mensen van de pedagogische begeleiding van Broeders van Liefde, en waarbij zowel kinderen, ouders als leerkrachten betrokken werden, gingen we in 2022 aan de slag met onze nieuwe manier van werken. **Kinderen zitten hier niet langer de hele dag allemaal samen voor het schoolbord in hun eigen klasje.** Eigenlijk kan het de dag van vandaag echt niet meer dat je aan al je leerlingen dezelfde leerinhoud geeft. We moeten echt rekening houden met diversiteit in al zijn vormen. Als je wil tegemoetkomen aan de zone van de naaste ontwikkeling (ZNO), en ervoor wil zorgen dat elk kind gemotiveerd is om tot leren te komen, dan kan je als school niet anders dan onderwijs op een andere manier aan te bieden.

Wij kozen er in onze school voor om af te stappen van de klassieke klassenwerking en in de plaats daarvan met 4 teams te werken. Team 4 bestaat bijvoorbeeld uit het 5de en 6de leerjaar, die elk uit 4, of in totaal 8, kleinere klassen van maximum 20 leerlingen bestaan. Elke leerkracht staat in voor de brede basiszorg voor zijn of haar klas, maar de 8 leerkrachten uit team 4 zijn samen verantwoordelijk voor alle kinderen. Dat wil niet zeggen dat zij van 's ochtends tot 's avonds samen lesgeven, **maar ze moeten wel samen nadenken over hoe ze hun lessen klas- en leerjaaroverschrijdend kunnen aanpakken.** Dat betekent dat 2 klassen soms wel eens samenzitten in hetzelfde lokaal. Daarnaast proberen we de klassikale instructie te beperken, zodat de leerlingen snel zelfstandig of in kleine groepen aan het werk kunnen. Op die manier kunnen leerkrachten bijvoorbeeld extra uitleg geven aan zij die dat nodig hebben of extra stappen zetten met de leerlingen die de leerstof al goed begrepen hebben. Voor muzikale opvoeding en techniek mixt team 4 de 8 groepen uit het 4de en 5de leerjaar zelfs volledig door elkaar. Elke leerkracht geeft dan een soort van workshop, ieder in lijn met zijn of haar talent of interesse, en de kinderen doorlopen die workshops een voor een. We zijn nu bijna een volledig schooljaar aan de slag op deze manier en ik moet zeggen: ik ben een tevreden directeur. Ik zie een gelukkig en gemotiveerd team en – minstens even belangrijk – gelukkig en gemotiveerde kinderen. —

**ANN SAVAT** ←  
directeur

📍 VB Mariavreugde, Wondelgem

“De dag van vandaag kan het echt niet meer dat je aan al je leerlingen dezelfde leerinhoud geeft”



## WETENSCHAPPELIJK ONDERZOEK IN DE GGZ EN OUDERENZORG

**Dit jaar organiseerden we** voor de derde maal onze Wetenschapsdag. Op deze tweejaarlijkse externe studiedag dompelen we de aanwezigen onder in het wetenschappelijk onderzoek dat binnen de Alexianen Zorggroep Tienen wordt gevoerd. Dat doen we in de eerste plaats om mensen te inspireren, zowel in onze eigen organisatie als daarbuiten. **Wetenschappelijk onderzoek is de motor van innovatie in de zorg: het geeft mensen inzichten, wakkerert hun kritische geest en creativiteit aan, en geeft hen goesting en zuurstof om vernieuwingen door te voeren.** We vinden het daarbij belangrijk dat niet enkel artsen deelnemen, maar ook psychologen, ergotherapeuten, verpleegkundigen, psychomotore therapeuten ... Om succesvol te zijn, moet innovatie immers altijd een multidisciplinair verhaal zijn. Die diversiteit verrijkt ook de uitwisseling die plaatsvindt aan het einde van een presentatie of tijdens de koffiepauzes. Mensen uit de klinische praktijk, elk met hun eigen focus, kunnen praktijkgerichte vragen stellen aan de wetenschappers, wat zorgt voor een rijke dynamiek.

Ondanks wat sommigen denken, gebeurde in het verleden al heel wat wetenschappelijk onderzoek in de geestelijke gezondheidszorg. Toch fungeerden we vroeger in de eerste plaats als dataverzamelaar en dataleverancier voor de verschillende kenniscentra en academische settings. En spijtig genoeg bleef het daar dikwijls ook bij. Ondanks mondelinge afspraken over terugkoppeling van resultaten in de vorm van het verkrijgen van het eindwerk of de publicatie, was er vaak weinig 'return on investment'. Als er al onderzoek door interne medewerkers gebeurde, was dat ook eerder weggelegd voor de artsen. Gelukkig is daar verandering in gekomen. De samenwerking met externe partners verloopt tegenwoordig heel anders: er is veel meer sprake van samenwerking en van een terugkoppeling van onderzoeksresultaten. Bovendien werken we in principe enkel mee aan **onderzoek dat nuttig is voor onze klinische praktijk en als doel heeft de kwaliteit van zorg voor onze patiënten en hun omgeving te verbeteren.** Waar we nog meer over verheugd zijn, is dat ook interne medewerkers vanuit verschillende disciplines zelf actief betrokken zijn in het onderzoek. Soms zijn ze co-creators, door echt actief mee te werken aan het onderzoek van externen, maar sommige van onze medewerkers zijn ook zelf trekker van hun eigen onderzoek. Dat is onder meer mogelijk door het Fonds Wetenschappelijk Onderzoek van Broeders van Liefde, dat onderzoek binnen de groep financieel ondersteunt. Of er nog ruimte is voor verbetering? We dromen ervan om ook meer patiënten te betrekken, zodat ook zij co-creators van ons onderzoek worden. —

**PROF. DR. EVA DIERCKX** ←  
stafmedewerker onderzoek

**DR. AN HAEKENS** ←  
psychiater en hoofdarts

📍 Alexianen Zorggroep, Tienen

"Met onze Wetenschapsdag willen we mensen inspireren, zowel in onze eigen organisatie als daarbuiten"



# EEN BRUG TUSSEN BUITENGEWOON EN GEWOON ONDERWIJS

**Op Emmaüs Aalter**, een secundaire school binnen het reguliere onderwijs, bieden we OV4 type 9 aan, een vorm van buitengewoon onderwijs voor leerlingen met een autismespectrumstoornis (ASS). Het gaat dus eigenlijk om een **aangepast, buitengewoon programma binnen onze gewone secundaire school**. Daarbij worden dezelfde leerplandoelen nastreefd als binnen de reguliere werking en worden ook dezelfde getuigschriften behaald. Toch is er meer ruimte om rekening te houden met onze leerlingen. Het is voor hen namelijk een grote uitdaging om binnen het gewone onderwijs mee te draaien. De speelplaats, de klaslokalen, de refter ... Het zijn veel prikkels. We begeleiden hen stapje voor stapje en willen een brug bouwen tussen het buitengewoon en het gewoon onderwijs, met als doel hen na de eerste graad te laten doorstromen naar een gewone klas in het reguliere onderwijs.

Mijn taak als klastitularis in het eerste jaar bestaat er vooral in de leerlingen zachtjes te laten wennen. We werken nog met een klein kern-team van leerkrachten en de lessen vinden voor het grootste deel plaats in de eigen klas. **In het tweede jaar werken we echt al met een inclusieklas voor de helft van de vakken**. De hoofdvakken volgen de leerlingen nog apart, in hun eigen klasgroep en hun vertrouwde klaslokaal, maar voor de kleinere vakken sluiten ze aan bij een andere klas. Zo worden ze stapsgewijs meer vertrouwd met het gewone onderwijs. Het is wel erg belangrijk dat de leerlingen zich welkom voelen in de inclusieklas waar ze terechtkomen. We gaan daarom ook altijd op zoek naar een klas die openstaat voor diversiteit.

Als leerkracht in een OV4 type 9 klas moet ik vooral heel flexibel zijn en kunnen inspelen op wat er op het moment in de klas leeft. Het zorg dragen staat voorop, meer dan het overbrengen van leerstof. Ik vind het fijn dat het welbevinden primeert. Leerlingen met ASS zijn vaak gevoeliger voor emotionele problemen en denken meer in extremen – hoge hoogtes, maar ook diepere laagtes – dan de leerlingen in het gewoon onderwijs. Net daarom haal ik zoveel voldoening uit de dagen die goed verlopen. Het is het vierde schooljaar dat wij de OV4 type 9 klas hebben en de leerlingen die doorstromen vinden over het algemeen goed hun weg binnen een gewone klasgroep. Voor mij voelt dat telkens weer aan als een overwinning. —

**LOTTE LIEVENS** ←

klastitularis van een OV4 type 9 klas

📍 Emmaüs secundair, Aalter

“We maken onze leerlingen stapsgewijs meer vertrouwd met het gewone onderwijs”



# Wij komen niet meer zo vaak in afdelingen, klassen of leefgroepen.

**En toch.** Tijdens vergaderingen, bij openingen, in interne nota's of persartikels zien wij dagelijks hoe onze medewerkers tussen hun overvolle bezigheden ruimte zoeken om na te denken. Over hoe ze hun zorg en onderwijs nog beter kunnen maken. Hoe ze zich kunnen aanpassen aan die steeds veranderende contexten, regelgevingen en financieringsmechanismen. Welke projecten of initiatieven ze op poten kunnen zetten om nog beter tegemoet te komen aan de noden van de mensen met wie ze op pad gaan. Met welke partners ze kunnen samenwerken om hun doelen te realiseren ...

Over dat alles van Julie en Sander een preview van deze jaarbrochure doorgemailed krijgen met de vraag 'of er nog opmerkingen zijn', geeft ons energie. We willen hen dan ook bedanken voor de inkijk die zij ons, en vooral jou, aan de hand van dit werk geven in onze organisatie. Wij waren onder de indruk van het wetenschappelijk onderzoek, de podcasts, de inclusieklassen, game-based learning, de bistro. Van de nieuwe projecten, weldoordachte visies en gedurfde initiatieven die ze tijdens hun reis in alle hoekjes van onze organisatie ontdekten. Van de grote ondernemingszin bij onze medewerkers.

Waar dit fotoboek een ode is aan alle ondernemers uit onze organisatie, willen wij in deze epiloog een dankwoord voor hen uitspreken. Dag in dag uit concretiseren zij onze visie op wat het betekent om ondernemers te zijn in zorg en onderwijs. Als bestuurders schreven wij erover in ons beleidsplan en zorgen we voor uitwisseling over het thema op ons tweejaarlijks directieseminarie. We willen daarmee in de eerste plaats onze medewerkers inspireren, stimuleren en voeden. Maar uiteindelijk zijn het de mensen op de werkvloer die ons beleid waarmaken. Vanuit hun kennis, ervaring en expertise maken zij de vertaalslag naar missiegedreven ondernemerschap in zorg en onderwijs. Ze verdienen daarvoor alle lof: van jou als lezer, maar niet in het minst van ons.

Koen Oosterlinck (*dagelijks bestuurder*) en Raf De Rycke (*voorzitter*)

Namens het bestuur

# Onze voorzieningen

## ORTHO(PED)AGOGISCHE ZORG

### Welzijn - buitengewoon onderwijs

Ortho-Agogisch Centrum Cirkant | Aartrijke  
Centre Ortho-Agogique Saint-Lambert | Bonneville  
Centre Saint-Lambert | Bonneville  
Ecole Prof. Sec. Inférieure St-Lambert | Bonneville  
Ortho(Ped)-Agogisch Centrum Clara Fey | Brecht  
MFC Clara Fey | Brecht  
VZA Clara Fey | Brecht  
BuBaO Sint-Rafaël | Brecht  
BuBaO Kristus Koning | Brecht  
BuSO Kristus Koning | Brecht  
BuSO Het Kompas | Brecht  
Koninklijk Orthopedagogisch Instituut Woluwe | Brussel  
MFC Koninklijk Instituut Woluwe | Brussel  
BuBaO Koninklijk Instituut Woluwe | Brussel  
BuSO Koninklijk Instituut Woluwe | Brussel  
BuSO Ganspoel | Huldenberg  
Orthopedagogisch Centrum Styrka | Gent  
MFC Styrka | Gent  
Styrka Lager Onderwijs | Gent  
Styrka Secundair Onderwijs | Gent  
Styrka Secundair Onderwijs@Waterkant | Gent  
OC De Twijg | Gent  
Koninklijk Ortho(Ped)Agogisch Centrum Sint-Gregorius | Gentbrugge  
MFC Sint-Gregorius | Gentbrugge  
VZA De Beweging | Gijzenzele  
BuBaO Sint-Gregorius | Gentbrugge  
BuSO Sint-Gregorius | Gentbrugge  
OC Huize Terloo | Bellingen  
Ortho(Ped)Agogisch Centrum Sint-Ferdinand | Lummen  
MFC Sint-Ferdinand | Lummen  
VZA Sint-Ferdinand | Lummen  
Bulo De Blinker | Lummen  
Secundaire Scholen Sint-Ferdinand Ov4/Ov1 | Lummen  
Secundaire Scholen Sint-Ferdinand Ov3 | Lummen  
OC Het Roerhuis | Leuven  
Ortho(Ped)Agogisch Centrum Sint-Idesbald  
MFC Sint-Idesbald | Roeselare  
VZA Sint-Idesbald | Roeselare  
BuBaO Sint-Idesbald | Roeselare  
BuSO Sint-Idesbald | Roeselare  
OOOC De Luwte | Slypskapelle  
OC Sint-Jan De Deo | Handzame  
Ortho-Agogisch Centrum Ebergiste | Vurste

BuBaO De Regenboog | Kessel  
BuSO De Regenboog | Lier  
Ziekenhuisschool De Radar I Tienen  
BuSO Emmaüs | Machelen-Zulte

### Kinderdagverblijven

Kinderdagverblijf Zwalmnestje | Brakel  
Kinderdagverblijf Woluland | Brussel  
Kinderdagverblijf Kindervreugd | Wachtebeke

## GEWOON ONDERWIJS

### Cluster Aalter

BaO Emmaüs  
BaO Sint-Franciscus / Wolkenzicht  
BaO Sint-Medardus  
BaO Sint-Paulus Hansbeke  
BaO Sint-Vincentius  
BaO Sint-Gerolf  
BaO Tabor-Scholen  
SO Emmaüs  
BuSO Emmaüs Machelen

### Cluster Brakel/Lierde

BaO Sint-Augustinus  
Kleuterschool Valkenberg  
BaO De Kei  
SO Viso Cor Mariae

### Cluster Gent

BaO Sint-Paulus De Wonderboom  
BaO Sint-Paulus Ottergemsesteenweg  
BaO Sint-Paulus Smidsestraat  
BaO Sint-Paulus Sint-Denijs-Westrem  
BaO Sint-Paulus Drogen  
BaO Don Bosco Baarle / De Berenboot  
BaO De Vuurtoren  
BaO Mariavreugde  
BaO De Graankorrel  
BaO Sint-Gregoriuscollege  
BaO Paus Johannescollege  
BaO Sint-Michiëlsschool  
BaO Sint-Elooischool  
SO Sint-Paulus  
SO Visitatie  
SO Benedictuspoort  
Sint-Paulusinternaat



## Cluster Leopoldsburg/Tessenderlo

BaO Sint-Michiel  
SO Sint-Michiel  
SO Campus Max Stem  
SO Campus Max Middenschool  
SO Campus Max College

## Cluster Merksem/Sint-Job

BaO Sint-Eduardus  
BaO Maria Middelaers  
SO Sint-Eduardusinstituut

## Cluster Turnhout

BaO Sint-Victor  
SO Sint-Victor  
Sint-Victorinternaat

## Cluster Zelzate/Wachtebeke

BaO Sint-Laurens Wachtebeke / Overslag  
BaO Sint-Laurens Assenedesteenweg  
BaO Sint-Laurens Patronagestraat  
SO Sint-Laurenscholen Secundaire Scholen  
Sint-Laurensinternaat

## ZORGVOORZIENINGEN

### Geestelijke gezondheidszorg

P.C. Sint-Amandus | Beernem  
Zorggroep Sint-Kamillus | Bierbeek  
Zorggroep Multiversum | Boechout-Mortsel  
C.P. Saint-Martin | Dave  
P.C. Dr. Guislain | Gent  
Centra Voor Drughulpverlening En Preventie De Sleutel |  
Gent, Antwerpen, Mechelen, Brugge  
P.C. Sint-Alexius | Grimbergen  
P.C. Ariadne | Lede  
C.P. Saint-Bernard | Manage  
Alexianen Zorggroep | Tienen  
P.C. Sint-Jan-Baptist | Zelzate  
Asster | Sint-Truiden

### Ouderenzorg

Woonzorgcentrum Mariatroon | Dendermonde  
Woonzorgcentrum St.-Alexius | Tienen  
Woonzorgcentrum Huize Nazareth | Tienen  
Woonzorgcentrum Park Passionisten | Tienen  
Woonzorgcentrum Sint-Jan | Zelzate

## SOCIALE ECONOMIE BEDRIJVEN

vzw De Enter | Brecht  
vzw Weerwerk | Gent, Roeselare & Antwerpen  
De Winning | Lummen  
vzw Twi | Woluwe  
vzw Den Diepen Boomgaard | Grimbergen

## CONGREGATIONELE INITIATIEVEN

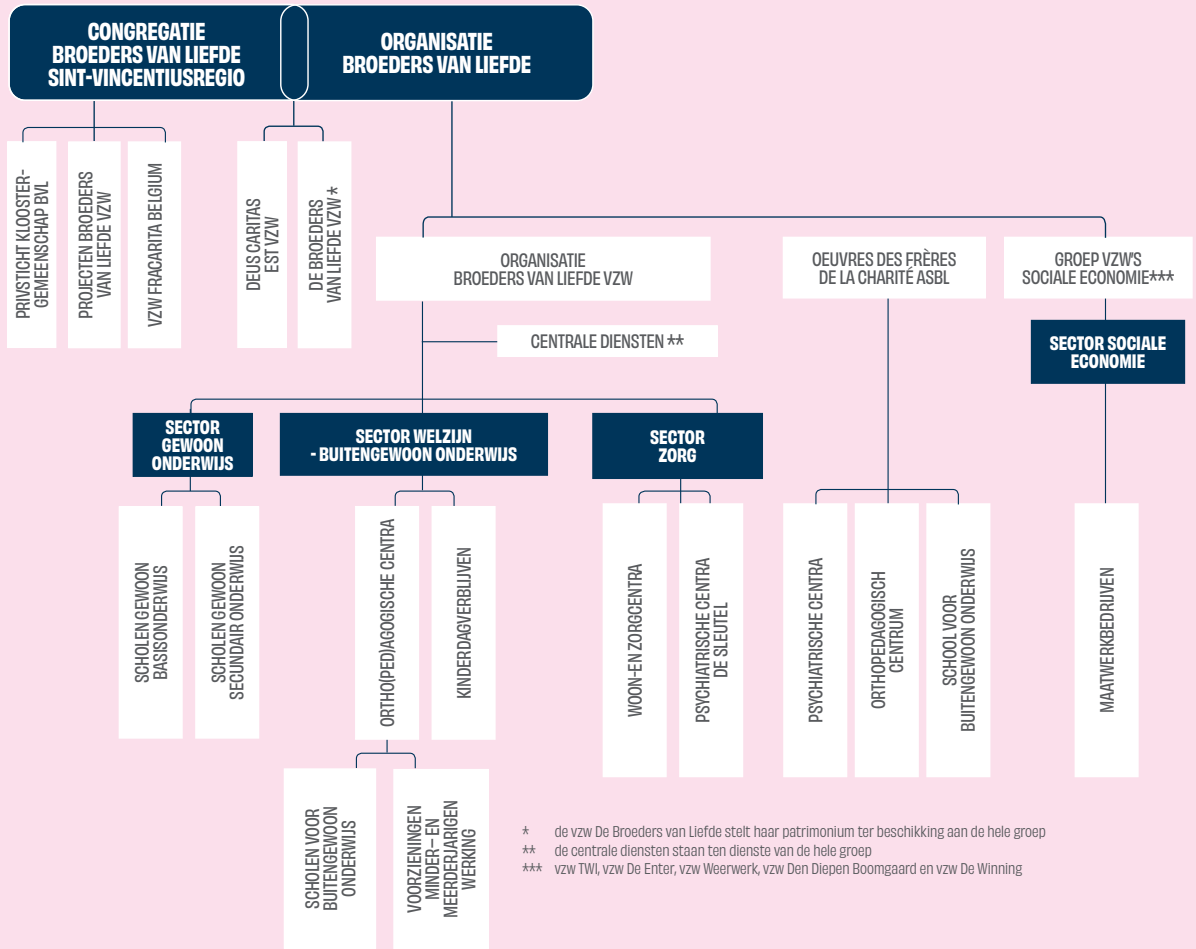
Armoedebestrijding  
Huize Triest | Gent  
Les Sauverdias | Jambes  
Verstillung, Verdieping, Verbinding  
Domein Menas | Sint-Maria-Aalter  
Internationale Samenwerking  
VZW Fracarita Belgium

# Kerncijfers

PER 31/12/2022

## In totaal zorgen 16.054 medewerkers voor 36.266 cliënten

- 11.476** Leerlingen gewoon basisonderwijs
- 7.269** Leerlingen gewoon secundair onderwijs
  - 112** Internen
- 3.737** Bewoners/cliënten ortho(ped)agogische centra
- 3.686** Leerlingen buitengewoon onderwijs
  - 289** Plaatsen kinderdagverblijven
- 4.960** Bedden/plaatsen psychiatrische centra
  - 376** Plaatsen woonzorgcentra
    - Begeleide personen drughulpverlening
      - 60** residentieel
      - 2.690** ambulante
    - 780** Plaatsen beschut wonen
  - 831** Doelgroepmedewerkers sociale economie
- 1.194** Personeelsleden gewoon basisonderwijs
- 1.673** Personeelsleden gewoon secundair onderwijs
  - 28** Personeelsleden internaten
- 3.205** Personeelsleden ortho(ped)agogische centra
- 2.315** Personeelsleden buitengewoon onderwijs
  - 46** Personeelsleden kinderdagverblijven
- 6.986** Personeelsleden psychiatrische centra en drughulpverlening
  - 397** Personeelsleden woonzorgcentra
  - Personeelsleden beschut wonen: cijfers 2022 niet beschikbaar
- 210** Omkaderingsmedewerkers sociale economie



\* de vzw De Broeders van Liefde stelt haar patrimonium ter beschikking aan de hele groep  
 \*\* de centrale diensten staan ten dienste van de hele groep  
 \*\*\* vzw TWI, vzw De Enter, vzw Weerwerk, vzw Den Diepen Boomgaard en vzw De Winning

## CONGREGATIE? ORGANISATIE? VOORZIENINGEN? SCHOLEN? BROEDERGEMEENSCHAP?

De structuur van de Groep Broeders van Liefde in België is het best te vergelijken met ‘de familie’ enerzijds en ‘het bedrijf’ anderzijds.

‘Het bedrijf’ is dan de organisatie. Dat lokaliseert zich enkel in België en staat in voor de uitbating en het beheer van de initiatieven in zorg, welzijn, onderwijs en sociale economie. Het bedrijf is een aparte vzw, die weliswaar ook de naam Broeders van Liefde draagt, maar een afzonderlijke juridische entiteit is. Als ‘bedrijf’ werken wij nauw samen met de Belgische tak van de ‘familie’. Zo zijn zij vertegenwoordigd in het bestuur.

‘De familie’ komt dan overeen met de congregatie Broeders van Liefde. Ze kent haar wortels in België, maar heeft doorheen de voorbije 200 jaar wereldwijd haar vertakkingen gekregen. Het generaal bestuur van de congregatie overkoepelt vanuit Rome de broedergemeenschap wereldwijd, maar in de verschillende landen waarin de familie aanwezig is, staan lokale besturen in voor de leiding van de lokale broedergemeenschappen.



## **ONDERNEMERS MET EEN MISSIE**

Dit portretboek neemt je mee naar 11 van de scholen, voorzieningen en sociale economiebedrijven van Broeders van Liefde. Niet aan de hand van een visietekst van hun directeur, maar door de lens en de pen van twee medewerkers. Zij vertellen je de verhalen van 22 ondernemers in zorg en onderwijs die de vinger aan de maatschappelijke pols houden en innovatieve antwoorden bieden op nieuwe ondersteuningsvragen. Die blijven zoeken naar oplossingen, proactief handelen en initiatief nemen, zowel op korte als op lange termijn. Die voortdurend in dialoog treden met hun cliënten en zichzelf constant heruitvinden. Dat alles doen ze steeds vanuit dezelfde missie: de beste zorg en onderwijs bieden aan de mensen met wie ze elke dag op pad gaan.

[www.broedersvanliefde.be](http://www.broedersvanliefde.be)



**Broeders van Liefde**  
ONDERWIJS EN ZORG